

## Pinzolo, vacanze per famiglie

«Il paese deve recuperare l'immagine dopo una stagione poco soddisfacente»

di GIANLUCA LEONE

PINZOLO - «La stagione invernale 1998-99 non ha certamente premiato la località di Pinzolo. Forte è stato il decremento nelle presenze alberghiere ed extralberghiere». Questa la prima immagine sulla stagione turistica invernale che ci stiamo lasciando alle spalle, vista dal sindaco di Pinzolo, Mauro Mancina. Abbiamo quindi chiesto al primo cittadino di Pinzolo a quali fattori vada ricondotta, secondo lui, tale flessione negativa nella presenza turistica, verificatasi nell'ultima stagione invernale.

«Tale decremento - spiega Mancina - va ricondotto al fatto che Pinzolo in questi ultimi anni ha avuto una grossa perdita di immagine sul mercato turistico. Nel contempo, è venuta meno l'unità tra gli operatori che, rappresenta il miglior presupposto per operare in un mercato difficile quale è quello del turismo, sempre più connotato da una forte qualificata esigenza, da parte di una clientela condizionata da un'offerta turistica che si è mondializzata».

**Qual è il ruolo della Società Funivie nella realtà di Pinzolo?**

Per quanto riguarda la stagione invernale, la struttura funiviaria rappresenta un ruolo guida. La Società Funivie Pinzolo (di cui il Comune è il maggior azionista) ha condotto un'operazione di risanamento che si è concretizzata sui due livelli auspicati: salvaguardia del capitale, riqualificazione e rilancio della struttura impiantistica. Quest'ultimo elemento era indispensabile per riposizionarsi sul mercato turistico e ravvivare così l'intera economia.

**Quali sono i progetti della Società Funivie per il prossimo fu-**

**turo?**

Oggi la Società Funivie sta affrontando un ulteriore consistente programma di investimenti. Infatti, dopo il rifacimento della cabinovia Pinzolo - Pra Rotond al quale si è provveduto, sono previsti: la realizzazione di un nuovo impianto di risalita a Grual che consisterà in una seggiovia quadriposto ad aganciamento automatico.

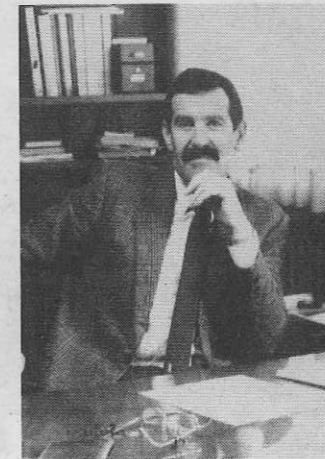
**E il collegamento sciistico di Pinzolo con Madonna di Campiglio?**

Oggi la Società Funivie è in grado di garantire quelle prospettive future che mirano alla realizzazione del collegamento della ski area di Pinzolo con quella di Madonna di Campiglio, se solo si realizzeranno quei presuppo-

sti di conformità urbanistica che dovrebbero essere recepiti con la variante al Pup. Su questo argomento è auspicabile che ci sia un concreto sostegno da parte delle realtà socio-economiche locali, con chiare e ben precise prese di posizione.

**Quali sono le strategie per uscire dalla situazione attuale di decremento delle presenze turistiche invernali, che si intendono attuare nella prossima stagione invernale 1999-2000?**

Uno degli obiettivi su cui si sta in questi giorni ragionando, è appunto la programmazione della prossima stagione invernale, al fine di poter essere competitivi sul mercato, soddisfacendo le esigenze dei nostri ospiti. In quest'ottica dobbiamo prendere at-



Il sindaco di Pinzolo Mauro Mancina

**vie intende venire incontro a queste fasce di turisti?**

Vi sarà una promozione famiglia, consistente nel concedere lo ski pass gratuito ai bambini fino ad 8 anni ed il 50% di sconto fino a 14 anni. In quest'ottica si inserisce anche la promozione del turismo over 60. Sarà infatti predisposto un listino particolare rivolto allo specifico segmento rappresentato dal turismo organizzato che, oltre a prezzi particolarmente agevolati, prevederà una gratuità ogni 25 persone.

**Saranno prese anche iniziative per andare incontro allo sciatore che intende usufruire degli impianti delle diverse stazioni turistiche limitrofe, nel corso della sua vacanza?**

Si sta cercando di rendere più appetibile la nostra offerta attraverso una migliore integrazione con l'intera Ski area del Brenta e con Madonna di Campiglio. A tal fine sono previsti ski pass che permettono di sciare nelle diverse stazioni sciistiche. Tutto questo sarà agevolato dall'estensione del servizio di ski bus, per rendere più facile e più fluido tale raccordo.

**In quale modo pensate di raggiungere i turisti ed informare i potenziali ospiti?**

Lo slogan potrebbe essere: "Nuovi impianti, nuove proposte, nuovi prezzi". Tutto questo ha bisogno di essere compreso ed adeguatamente preparato dagli operatori, sia singolarmente che in forma associata. L'auspicio è che si possa predisporre una campagna pubblicitaria su alcuni mezzi di comunicazione per recuperare quell'immagine di cui Pinzolo ha bisogno.

**Qual è il ruolo dell'Apt?**

L'Apt oggi si propone con una grande potenzialità per l'esperienza di chi la dirige e per le risorse di cui dispone.

Il sindaco Mancina traccia un quadro poco felice dell'attuale situazione e propone alcune vie d'uscita

## Sono otto le costruzioni votive presenti sul territorio comunale Cimego restaura i capitelli

CIMEGO - Sul territorio comunale di Cimego esistono otto capitelli votivi che rappresentano prezioso patrimonio di arte popolare e comprendono tutti i segni sacri che si trovano lungo le strade con affreschi fatti oggetto di devozione privata e comunitaria.

L'amministrazione comunale di Cimego, come ha sottolineato il sindaco Dario Festi, ha varato un progetto che prevede il restauro conservativo dei capitelli votivi del paese, alcuni dei quali risalgono al XVIII° e XIX° secolo.

Il progetto generale di massima è stato redatto ancora nel settembre 1993 dall'ingegner Paolo Ceriani per conto del Servizio ripristino e valorizzazione ambientale della



Il capitello di San Martino

Provincia autonoma di Trento, mentre recentemente è stata affidata ad un tecnico locale la progettazione esecutiva dell'intervento che prevede il rifacimento degli intonaci, la pulizia ed il restauro di dipinti, affreschi, decorazioni ed iscrizioni, la pulizia ed il recupero degli elementi lapidei, lignei e di metallo e la sistemazione delle coperture in coppi.

Tale progetto, finalmente, è all'esame della giunta provinciale che dovrebbe disporre il finanziamento al fine di poter dar inizio all'intervento di restauro dei capitelli che oltre a rappresentare l'arte popolare locale sono l'espressione della devozione privata ma anche dell'intero paese.

Vig. G.